

ПРИНЯТО
на Совете Учреждения
ГУ ДО ТО «ПОМОЩЬ»
Протокол от 16.06.23 № 4



16.06.2023
(дата)

**Положение
об отделе диагностических исследований и методического
сопровождения
государственного учреждения
дополнительного образования Тульской области
«Областной центр «ПОМОЩЬ»**

Тула

2023

Целью создания отдела диагностических исследований и методического сопровождения (далее ОДИМС) является формирование единого пространства психологического сопровождения (нормативного, организационного, управленческого, методического) для повышения доступности и качества психологической помощи всем участникам образовательных отношений, создания эффективных моделей взаимодействия специалистов системы образования региона, обеспечения их сетевого взаимодействия в рамках сопровождения образовательного процесса.

Настоящее положение определяет организационно-содержательную основу деятельности отдела диагностических исследований и методического сопровождения государственного учреждения дополнительного образования Тульской области «Областной центр «ПОМОЩЬ», именуемом в дальнейшем Учреждение.

Раздел 1. Общие положения.

1.1 Отдел диагностических исследований и методического сопровождения является структурным подразделением государственного учреждения дополнительного образования Тульской области «Областной центр «ПОМОЩЬ», в своей деятельности руководствуется:

- Федеральным законом от 29.12.2012 №273 – ФЗ «Об образовании в Российской Федерации» (ст.28, п.3, подп.1 ФЗ);

- Указом Президента Российской Федерации от 29.05.2017 г. № 240 «Об объявлении в Российской Федерации Десятилетия детства» на 2018 - 2027 годы;

- Концепцией развития психологической службы в системе образования Российской Федерации на период до 2025 года (утверждена Минобрнауки России 19.12.2017 г.);

- профессиональным стандартом «Педагог-психолог (психолог в сфере образования)», утвержденным приказом Министерства труда и социальной защиты Российской Федерации от 24.07.2015 г. № 514н «Об утверждении профессионального стандарта «Педагог-психолог (психолог в сфере образования)»;

- нормативными правовыми актами Российской Федерации и Тульской области, регулирующими отношения в сфере образования;

- нормативными правовыми актами Министерства образования Российской Федерации, законами и иными нормативными правовыми актами Тульской области;

- Уставом Учреждения, локальными актами Учреждения, настоящим Положением.

1.2. Непосредственное руководство отделом осуществляется начальником отдела, назначенным по приказу директора. Общую координацию, организационно-методическую поддержку и контроль за деятельностью отдела в целом осуществляет руководитель регионального

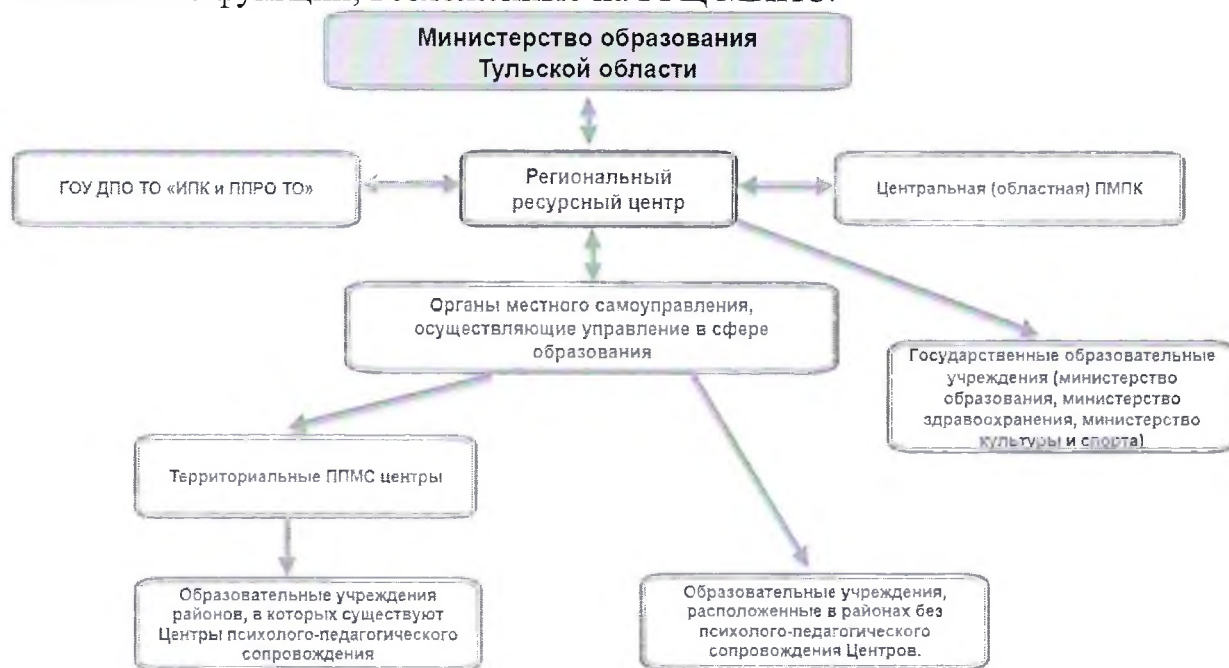
ресурсного центра психолого-педагогического сопровождения (заместитель руководителя Учреждения) в пределах своей компетенции.

1.3. ОДИМС является структурным подразделением Учреждения, сотрудники которого осуществляют организационную, информационную, диагностическую и методическую деятельность в Учреждении.

1.3. Отдел является информационной базой Министерства образования региона. Составляет, хранит и анализирует базы данных региональных и федеральных мониторингов, проводимых в регионе по приказу Министерства образования Тульской области.

1.4. ОДИМС является информационной и методической базой в работе специалистов, осуществляющих сопровождение образовательного процесса в образовательных организациях региона. Отдел строит свою деятельность в соответствии с моделью методического и психолого-педагогического сопровождения региона.

1.5. ОДИМС входит в состав Регионального ресурсного центра МППС и выполняет все функции, возложенные на РРЦ МППС.



1.6. ОДИМС проводит свою работу в тесном взаимодействии с другими структурными подразделениями (отделами) Учреждения.

1.7. Отдел диагностических исследований и методического сопровождения, являясь частью РРЦ МППС, осуществляет свою деятельность во взаимодействии с образовательными учреждениями региона всех типов, с научными учреждениями области, занимающимися психолого-педагогическим и социальным сопровождением образовательного процесса, а также осуществляет межведомственное взаимодействие в рамках методического и психолого-педагогического сопровождения.



1.8. В ОДИМС ведется документация в соответствии с номенклатурой дел по отделу, Региональному ресурсному центру МППС и Учреждению в целом.

Раздел 2. Основные цели и задачи работы ОДИМС.

2.1. Целью деятельности ОДИМС является формирование единого пространства психологического сопровождения (нормативного, организационного, управленческого, методического) для повышения доступности и качества психологической помощи всем участникам образовательных отношений, создания эффективных моделей взаимодействия специалистов системы образования региона, обеспечения их сетевого взаимодействия в рамках сопровождения образовательного процесса.

2.2. Задачами деятельности ОДИМС являются:

- информационная и методическая поддержка специалистов службы психолого-педагогического сопровождения образовательного процесса, повышение их профессионального мастерства;

- исследование образовательной среды (анализ качества образования и профессиональных компетенций специалистов ОО, проведение региональных и федеральных мониторингов); диагностическое сопровождение образовательного процесса в учреждениях региона, проведение региональных и федеральных мониторингов;

- разработка адресных рекомендаций специалистам образовательных учреждений
- анализ полученных результатов по всем стратегическим направлениям деятельности, создание и корректировка региональных программ, проектов и прочее.

ж
д
е
т

- методическое сопровождение специалистов ОО в рамках реализации рекомендаций, а также по различным вопросам психолого-педагогического сопровождения обучающихся;

- Методическое сопровождение деятельности педагогов, работающих с детьми с ОВЗ и детьми-инвалидами;

- создание условий психологической безопасности обучающихся - проведение адресной работы по созданию благоприятных условий в ОУ региона, в том числе координация и организационно-методическое сопровождение деятельности территориальных и школьных служб примирения, развитие медиативной службы региона; проведение обучающих семинаров для специалистов, супервизирование, проведение профилактических мероприятий для обучающихся;

- развитие сетевого и межведомственного взаимодействия специалистов разной ведомственной принадлежности (установление сотрудничества, заключение соглашений, определение направлений совместной работы);

- реализация алгоритма межведомственного взаимодействия между субъектами системы профилактики при выявлении детей «группы риска» (обмен информацией о детях «группы риска», совместное сопровождение обучающихся целевых групп и другое).

Раздел 3. Основные цели и задачи работы специалистов отдела

3.1. Задачи, выполняемые сотрудниками отдела в рамках обеспечения методического психолого-педагогического сопровождения образовательного процесса и диагностических исследований в образовательных организациях региона и, в том числе, в деятельности Учреждения.

В деятельности ГУ ДО ТО «Помощь»:

3.1.1. Планирование, организация, контроль и экспертиза методического наполнения деятельности специалистов ГУ ДО ТО «Помощь». Разработка программно-методического сопровождения деятельности специалистов ГУ ДО ТО «Помощь», в том числе дополнительных общеразвивающих программ в целях оказания эффективной индивидуально-ориентированной помощи детям и подросткам с проблемами в развитии, обучении и социальной адаптации.

3.1.2. Обобщение и систематизация практического опыта специалистов Учреждения по сопровождению, воспитанию и обучению, оказанию психолого-педагогической и социально-педагогической помощи детям и подросткам, имеющим нарушения в развитии, трудности адаптации и социализации; внедрение и распространение инновационных психологических, педагогических и социально-педагогических технологий в деятельность специалистов ГУ ДО ТО «Помощь»;

3.1.3. планирование, организация и проведение методических мероприятий в рамках формирования и повышения профессиональных компетенций сотрудников ГУ ДО ТО «Помощь». Формат мероприятий:

- планирование и контроль методической работы специалистов Учреждения; содействие аттестации специалистов;

- консультирование специалистов ГУ ДО ТО «Помощь» по вопросам оказания психолого-педагогической и социально-педагогической помощи детям и подросткам, имеющим нарушения в развитии, трудности адаптации и социализации, и другим участникам образовательного процесса; оказание им информационно-методической поддержки по актуальным вопросам деятельности;
- организация, планирование и проведение семинаров, курсов, заседаний методических объединений, педагогических советов и другое;
- содействие повышению профессионального мастерства специалистов ГУ ДО ТО «Помощь» по овладению и использованию в практике работы достижений в области психолого-педагогической и социально-педагогической коррекции и образования детей и подростков, имеющих нарушения в развитии, трудности в освоении образовательных программ, в адаптации и социализации;
- распространение передового опыта специалистов Учреждения, ознакомление общественности с результатами работы по реализуемым содержательным направлениям через сопровождение веб-сайта, электронных СМИ, осуществление издательской деятельности; проведение информационно-просветительских акций и мероприятий в образовательном пространстве региона;

3.1.4. формирование методического банка ГУ ДО ТО «Помощь» по вопросам оказания психолого-педагогической и социально-педагогической помощи семье, детям и подросткам, имеющим нарушения в развитии, трудности в освоении образовательных программ, в адаптации и социализации;

3.1.5. Психологическое просвещение субъектов образовательного процесса:

- Планирование, контроль и методическое сопровождение психопрофилактической деятельности специалистов ГУ ДО ТО «Помощь»;
- разработка и организация деятельности по программам психопрофилактики в ГУ ДО ТО «Помощь»; составление отчетных и информационных материалов по психопрофилактическому направлению деятельности;
- разработка информационно-методических материалов для оказания помощи родителям и содействию социально-психологической поддержке семьи в случаях, затрагивающих интересы ребенка;
- Планирование и контроль просветительской деятельности специалистов ГУ ДО ТО «Помощь» по пропаганде здорового и безопасного образа жизни с целью формирования общей психологической культуры в семье; составление статистических и аналитических материалов по программам, проектам и др. в контексте просветительской работы с участниками образовательного процесса.
- проведение и участие в мероприятиях по содействию педагогическим работникам, родителям (законным представителям) в воспитании развитии и обучении детей и подростков, а также в формировании у них принципов взаимопомощи, толерантности, милосердия, ответственности и уверенности в

себе, способности к активному социальному взаимодействию без ущемления прав и свобод другой личности.

3.1.6. Организация и проведение в ГУ ДО ТО «Помощь» социально-психологической и социально-педагогической диагностики с использованием современных технологий, включая информационные образовательные ресурсы.

3.1.7. Создание форм для хранения информации по важным аспектам организационно-методической деятельности в ГУ ДО ТО «Помощь», создание и/или использование статистических программ, необходимых для хранения и анализа информации, в том числе с использованием информационных ресурсов.

3.1.8. Организация деятельности психолого-педагогического консилиума (ППк) ГУ ДО ТО «Помощь»:

- планирование, отчетность и ведение документации ППк в соответствии с Положением о работе ППк в Учреждении;
- организация и проведение заседаний ППк, еженедельный контроль движения контингента обучающихся (подготовка списков для зачисления и отчисления обучающихся);
- формирование и хранение информации об обучающихся и их родителей по установленным формам с использованием информационных ресурсов.

3.1.9. Организационная деятельность сотрудников отдела, включающая информирование подростков, педагогов и родителей по вопросам оказания им консультативной помощи.

3.1.10. Обобщение и анализ данных параметров образовательного процесса в ГУ ДО ТО «Помощь» по организационно-методической проблематике, составление статистических и аналитических справок по важным аспектам деятельности Учреждения.

3.1.11. Взаимодействие с другими отделами при проведении социально-психологической диагностики и массовых опросов клиентов ГУ ДО ТО «Помощь».

В регионе:

3.2. информационная и методическая поддержка специалистов службы психолого-педагогического сопровождения образовательного процесса, повышение их профессионального мастерства:

3.2.1. планирование, организация и проведение информационных и методических мероприятий по формированию единого профессионального пространства в регионе;

3.2.2. составление информационных и методических материалов по резонансным темам взросления и другим важным аспектам деятельности специалистов по сопровождению образовательного процесса в регионе, по резонансным темам взросления;

3.2.3. планирование, организация и проведение методических мероприятий в рамках формирования и повышения профессиональных компетенций специалистов образовательных организаций региона по

вопросам оказания психолого-педагогической и социально-педагогической помощи семье, детям и подросткам, имеющим нарушения в развитии, трудности в освоении образовательных программ, в адаптации и социализации. Формат мероприятий:

- консультирование специалистов образовательных организаций региона; оказание им информационно-методической поддержки по актуальным вопросам деятельности;
- организация, планирование и проведение семинаров, курсов и других методических мероприятий по повышению профессионального мастерства;
- содействие повышению профессионального мастерства специалистов образовательных организаций региона, составление информационных материалов по овладению и использованию в практике работы достижений в области психолого-педагогической и социально-педагогической коррекции и образования детей и подростков, имеющих нарушения в развитии, трудности в освоении образовательных программ, в адаптации и социализации;

3.2.4. распространение передового опыта специалистов ГУ ДО ТО «Помощь» в регионе, проведение информационно-просветительских акций и мероприятий в образовательном пространстве региона в том числе с использованием цифровых информационных технологий и методического банка ГУ ДО ТО «Помощь»;

3.2.5. координация деятельности специалистов образовательных организаций региона в рамках, определенных Учредителем;

3.2.6. развитие сетевого и межведомственного взаимодействия специалистов разной ведомственной принадлежности, поддержание межведомственных и сетевых связей ГУ ДО ТО «Помощь» с учреждениями муниципальных образований Тульской области в рамках оказания психолого-педагогической и социально-педагогической помощи и сопровождения образовательного процесса; организация межрегионального сотрудничества; участие в конференциях, семинарах, конкурсах и других учебно-методических мероприятиях.

3.2.7. Изучение нормативно-правовой базы и создание банка документов, определяющих деятельность ГУ ДО ТО «Помощь» и специалистов образовательных организаций региона по сопровождению образовательного процесса и оказания социально-психолого-педагогической помощи его участникам.

3.2.8. Организация и проведение региональных мониторингов в рамках деятельности ГУ ДО ТО «Помощь». В том числе :

- исследование образовательной среды (анализ качества образования и профессиональных компетенций специалистов ОО, проведение региональных и федеральных мониторингов);
- реализация алгоритма межведомственного взаимодействия между субъектами системы профилактики при выявлении детей «группы риска» (обмен информацией о детях «группы риска», совместное сопровождение обучающихся целевых групп и другое). диагностическое сопровождение

образовательного процесса в учреждениях региона, проведение региональных и федеральных мониторингов;

- разработка адресных рекомендаций специалистам образовательных

у

ч - анализ полученных результатов по всем стратегическим направлениям деятельности, создание и корректировка региональных программ, проектов и прочее.

ж - методическое сопровождение специалистов ОО в рамках реализации рекомендаций, а также по различным вопросам психолого-педагогического сопровождения обучающихся;

н 3.2.9. Реализация социально значимых проектов, направленных на развитие системы оказания помощи всем участникам и сопровождения образовательного процесса. В том числе:

- методическое сопровождение деятельности педагогов, работающих с детьми с ОВЗ и детьми-инвалидами; создание условий психологической безопасности обучающихся;

г - проведение адресной работы по созданию благоприятных условий в ОУ региона, в том числе координация и организационно-методическое сопровождение деятельности территориальных и школьных служб примирения, развитие медиативной службы региона;

а - проведение обучающих семинаров для специалистов, супервизирование, проведение профилактических мероприятий для обучающихся;

д 3.2.10. организация и проведение социально-психологических мониторингов, скринингов и других диагностических исследований параметров образовательного процесса в организациях образования региона и других организациях, реализующих образовательные программы, по приказу Министерства образования Тульской области, в том числе с использованием информационного образовательного ресурса:

б комплектация батарей диагностических методик по исследовательской проблематике в рамках программ, проектов и мониторингов, реализуемых в ГУ ДО ТО «Помощь». Подбор и/или разработка диагностического инструментария, адекватного целям исследования.

- создание и/или использование статистических программ, необходимых для хранения и анализа информации, в том числе с использованием информационных ресурсов.

д формирование и хранение информации по проведенным мониторингам и социально-психологическим исследованиям в ГУ ДО ТО «Помощь» и в образовательных организациях региона с использованием информационных ресурсов.

м обобщение и анализ данных массовых социально-психологических исследований и мониторингов по различной проблематике, составление статистических и аналитических справок по важным аспектам деятельности образовательных организаций региона.

р

у

п

п

ы

- взаимодействие специалистов АДО с учреждениями образования региона по вопросам проведения мониторингов, социально-психологических исследований и др.

4. Состав и организация работы.

4.1. Структура и штат отдела диагностических исследований и методического сопровождения формируются с учетом объемов и особенностей работы отдела и утверждаются директором Учреждения. В состав отдела входят: начальник аналитико-диагностического отдела, методисты, педагоги-психологи, лаборант-статистик и программист.

4.2. Отдел осуществляет свою деятельность в соответствии с годовым и квартальным планом отдела и ГУ ДО ТО «Помощь».

4.3. Отдел возглавляет руководитель, назначаемый директором ГУ ДО ТО «Помощь»..

4.4. Руководитель отдела:

- планирует и организует деятельность отдела;
- осуществляет руководство текущей деятельностью отдела;
- несет ответственность за соблюдение требований по охране труда сотрудниками отдела;
- организует и направляет совместную работу сотрудников для достижения поставленных целей;
- осуществляет контроль за исполнением сотрудниками отдела должностных обязанностей и трудовых функций согласно должностным инструкциям и за соблюдением ими служебной дисциплины, правил внутреннего (служебного) распорядка;
- вносит предложения директору Учреждения:
 - о кандидатурах сотрудников для работы в отделе и о распределении трудовых действий между ними;
 - о премировании сотрудников отдела за выполнение особо важных и сложных заданий;
 - о поощрении и награждении сотрудников отдела;
 - о применении и снятии с сотрудников отдела дисциплинарных взысканий;
 - о предоставлении отпусков сотрудникам отдела согласно графику;
 - по иным вопросам служебной деятельности отдела.
- отчитывается о деятельности отдела перед директором Учреждения и заместителем директора по НМ и ПР в пределах его компетенции;
- ведет документацию отдела согласно номенклатуре дел ГУ ДО ТО «Помощь», подписанной заместителем директора по НМ и ПР и утвержденной директором Учреждения, согласно принятым формам.
- несет персональную ответственность за деятельность отдела.

4.5. Специалисты отдела организуют свою деятельность в соответствии с должностными инструкциями и конкретным функциональным наполнением, которое в рамках трудовой функции определяет начальник отдела. В соответствии со структурой начальник отдела закрепляет за специалистом выполнение спектра определенных трудовых действий.

4.6. Организация и содержание работы специалистов отдела с участниками образовательного процесса регламентируется Уставом Учреждения и разделом 2 и разделом 3 настоящего Положения.

4.7. Деятельность отдела в образовательном пространстве области осуществляется в соответствии с моделью сетевого взаимодействия с образовательными организациями региона и другими учреждениями муниципальных образований Тульской области в рамках реализации программ, проектов и мониторингов.

5. Права и обязанности сотрудников отдела.

5.1 Права, обязанности и ответственность сотрудников отдела диагностических исследований и методического сопровождения определены Федеральным законом от 29.12.2012 №273 – ФЗ «Об образовании в Российской Федерации», профессиональными стандартами, Уставом Учреждения (ч.5 п.5.6, 5.7), Правилами внутреннего распорядка в Учреждении и должностными инструкциями специалистов.

5.2. Сотрудники отдела в пределах своей компетенции имеют право:

- самостоятельно выбирать и использовать в своей работе методы диагностики и методического сопровождения, пособия и материалы, утвержденные в образовательной организации и соответствующие профессиональным стандартам;

- по поручению администрации устанавливать от имени Учреждения деловые контакты с лицами и организациями, участвующие в реализации проектов и программ ГУ ДО ТО «Областной центр «Помощь» и/или потенциально способствующими развитию деятельности по психолого-педагогическому сопровождению обучающихся.

- требовать от руководства учреждения оказания содействия в исполнении своих должностных обязанностей и прав, указанных в должностных инструкциях специалистов согласно профессиональным стандартам.

5.3. Сотрудники отдела имеют право принимать участие в:

- разработке стратегии развития ГУ ДО ТО «Областной центр «Помощь», в создании соответствующих стратегических документов;
- разработке, реализации и корректировке проектов, программ и мониторингов в соответствии с задачами отдела и профессиональной компетентностью;

- ведении переговоров с партнерами ГУ ДО ТО «Областной центр «Помощь» по проектам и программам психолого- педагогического сопровождения, в том числе в учреждениях образования региона;
- работе комиссий и консилиумов как внутри центра, так и в других учреждениях образования региона и межведомственных комиссиях как представитель ГУ ДО ТО «Областной центр «Помощь»;
- управлении образовательной организацией в порядке, определенном ее Уставом; обсуждении вопросов, касающихся исполняемых должностных обязанностей.

5.4. Сотрудник отдела выполняет свои трудовые функции согласно должностным инструкциям и следующие обязанности:

- работает в режиме ненормированного рабочего дня по графику, составленному исходя из 36-часовой рабочей недели, и утвержденному директором ГУ ДО ТО «Областной центр «Помощь» на текущий учебный год;
- планирует свою работу на календарный год под руководством непосредственного руководителя (начальника отдела); сотрудники отдела работают по планам центра на календарный год и квартал;
- отчитывается за свою работу за календарный год, полугодие, квартал и прошедший месяц своему непосредственному руководителю (начальнику отдела).
- принимает участие в заседаниях общего собрания работников ГУ ДО ТО «Областной центр «Помощь», педагогического совета, производственных совещаний и методических объединений;
- систематически обменивается информацией по вопросам, входящим в его компетенцию, со специалистами отдела и администрацией ГУ ДО ТО «Областной центр «Помощь»;
- принимает под свою ответственность материальные ценности с непосредственным их использованием на занятиях и хранением в кабинете;
- информирует администрацию ГУ ДО ТО «Областной центр «Помощь» о возникших трудностях на пути реализации проектов , плана и др.

Раздел 6. Контроль, ответственность и отчетность.

6.1. Сотрудники отдела в своей работе руководствуются действующим законодательством Российской Федерации, законами Тульской области, указами и распоряжениями Губернатора Тульской области, постановлениями и распоряжениями Правительства Тульской области, приказами Министерства образования Тульской области, Уставом Учреждения, настоящим Положением, должностными инструкциями, приказами и распоряжениями директора ГУ ДО ТО «Помощь».

6.2. Сотрудники отдела несут коллективную ответственность за результаты проведенных диагностических исследований и методического сопровождения образовательного процесса; за качество и своевременность

решения поставленных перед Учреждением задач в части реализации порученного им направления деятельности.

6.3. Сотрудники отдела несут индивидуальную ответственность за соблюдение трудовой дисциплины, качество и своевременность решения поставленных перед ними задач, предусмотренными Правилами внутреннего распорядка Учреждения, Уставом Учреждения, настоящим Положением и должностными инструкциями. В том числе :

- за непосредственную реализацию в полном объеме программ, проектов и планов, реализуемых в отделе; за соответствие применяемых в работе методов профессиональным критериям качества;

- за неисполнение или ненадлежащее исполнение без уважительных причин устава и Правил внутреннего трудового распорядка образовательной организации, законных распоряжений директора ГУ ДО ТО «Областной центр «Помощь» и иных локальных нормативных актов, должностных обязанностей; за жизнь и здоровье обучающихся во время диагностических и прочих мероприятий;

- за отсутствие должного контроля за соблюдением обучающимися правил и требований по охране труда и пожарной безопасности.

6.4. Контроль за деятельностью отдела осуществляет руководитель регионального методического центра (заместитель директора) в пределах своей компетенции. Общий контроль деятельности отдела осуществляет директор ГУ ДО ТО «Помощь». 5.5. Сотрудники отдела, начальник отдела представляют отчетную документацию по установленной форме и в установленные сроки согласно системе внутреннего контроля и номенклатуры дел, действующей в ГУ ДО ТО «Помощь».

Раздел 7. Заключительные положения.

7.1. Изменения Положения об отделе диагностических исследований и методического сопровождения утверждаются приказом директора Учреждения.

7.2. Отдел может быть ликвидирован приказом директора ГУ ДО ТО «Помощь» на основании решения общего собрания трудового коллектива Учреждения с последующим уведомлением учредителя ГУ ДО ТО «Областной центр».